

Quoi de neuf chez nos voisins du Sud...

74e Réunion annuelle sur la régie des ennemis dans les fruits

Burlington (É-U)

23-24 octobre 2012



Par Marylin Courchesne,
Agropomme

Quoi de neuf chez nos voisins du Sud...

55 personnes

Où? New York, Vermont, New Hampshire, New Jersey, Massachusetts, Connecticut, Maine, Rhode Island, Virginie, Europe, Québec et Nouvelle-Écosse.

État de la situation générale

(pommes)

- 2 à 4 semaines d'avance (pleine fleur 20 avril , Massachusetts)
- ↓ de rendement de 20 à 50% (moy 3 gels printaniers)
- ↑ Oïdium
- ↑ Mouche
- Une 3e Génération de Carpo dans l'État de NY! (10% dommages)
- 4 Générations de OFM (tordeuse orientale du pêcher, NY)
- 2 Problèmes Majeurs: - **PUNAISE MARBRÉE**
- **DROSOPHILE À AILES TACHETÉES**

Punaise Marbrée

(*Halyomorpha halys*)

- Au Québec, 2012 = 0



Punaise Marbrée

(*Halyomorpha halys*)

- Originnaire d'Asie, introduite fin des années 1990 aux É-U (identifiée en 1998, en Pennsylvanie)
- Explosion de la population en 2010 (saison chaude)
- Peu de prédateurs naturels + extrêmement polyphage (pomme, poire, abricot, pêche, cerise, prune, maïs, haricot, raisin, poivron, tomate, framboise, soya, plantes ornementale, etc, etc...)
→ donc son territoire s'agrandit rapidement!



Punaise Marbrée (*Halyomorpha halys*)

Cycle de vie:

1 génération Nord-Est des États-Unis, mais 5 au Japon

Hiver: Trouve refuge dans les bâtiments (comme coccinelles) et en forêt dans les arbres morts

Avril-mai: les adultes émergent (pas tous en même temps!)

Mai-septembre: ponte étalée (486 oeufs/femelle)

-5 Stades larvaires, d'environ 1 semaine/stade

-Larves (3e-4e-5e) Et Adultes
font des dommages:

C'est le BORDEL!



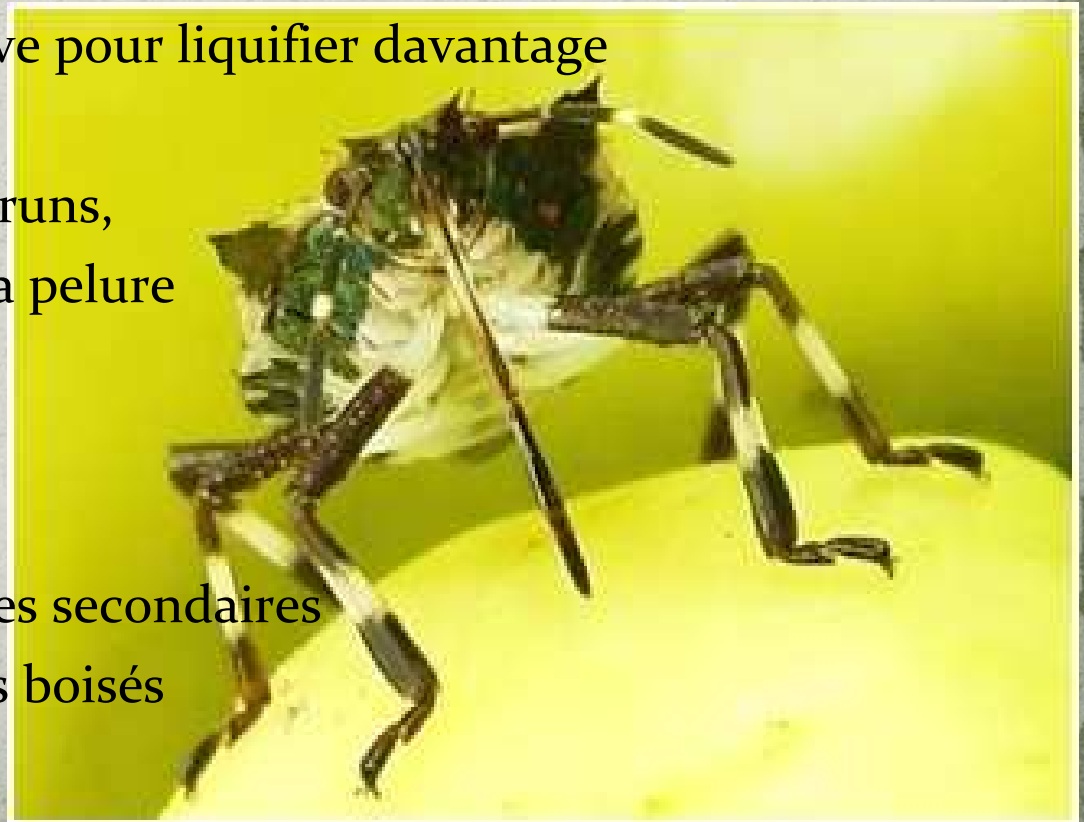
Punaise Marbrée

(*Halyomorpha halys*)

Dommages:

Dégâts de nutrition: Piqueur-suceur

- Insère stylet dans le fruit
- Injecte une enzyme digestive pour liquifier davantage
- Tissus atteints deviennent bruns, liégeux et s'affaissent sous la pelure
- Porte d'entrée pour parasites secondaires
- Plus sévères en bordure des boisés



Punaise Marbrée (*Halyomorpha halys*)

Early Season Injury



Transitional Mid Season Injury



Punaise Marbrée (*Halyomorpha halys*)



- Photos de Tracy Leskey, Entomologiste, Virginie Occidentale

Punaise Marbrée

(*Halyomorpha halys*)

Elle mange quoi? TOUT!

-Pomme, Poire, abricot, pêche, Cerise, Raisin, Prune, Haricot, Maïs, Poivron, Tomate, Framboise, Soya, Plantes ornementales, etc, etc, etc...

Ce que cela représente:

- Difficile de prévoir quand elle entrera dans les vergers (polyphage).
- Possibilité de faire des dommages entre mai et octobre
- Le traitement sur une vague d'entrée ne prévient aucunement une seconde vague d'entrer à nouveau

Ok, mais c'est quoi le rapport avec nous???

- Ce qui vient du Sud a tendance à monter vers le Nord...
- Certains vergers ont rencontré, cet automne, un ennemi très semblable...

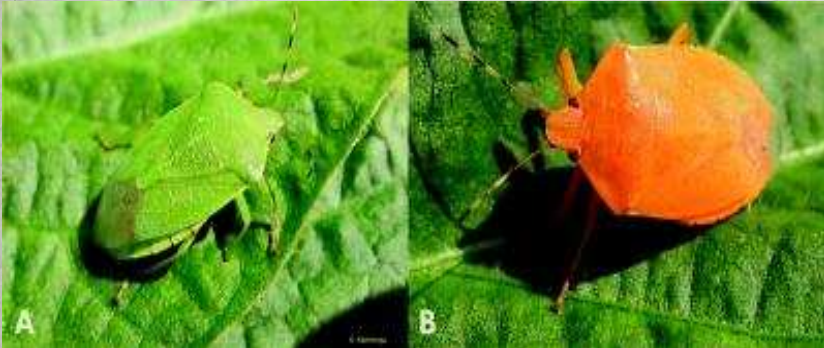
Punaise verte

(*Acrosternum hilare* ou *Chinavia hilaris*)



Punaise verte

- Indigène (A. Du Nord)
- Punaise pentatomide
- Verte (ou orange !)



- Polyphage (préférence soya)
- Hiverne dans la litière
- 1 génération

Punaise marbrée

- Introduite (Japon)
- Punaise pentatomide
- Brune aux antennes marbrées de blanc



- Polyphage
- Hiverne maison + arbres morts
- 1 génération

Punaise Verte

- 5 stades larvaires



- Prédateurs naturels
(Guêpes, mouches, oiseaux)



Punaise Marbrée

- 5 stades larvaires



- Peu de prédateurs naturels
aux États-Unis

Punaise Verte ?

- Dommages observés:

En bordure de bois

Variétés tardives (Empire, Spartan, Cortland)



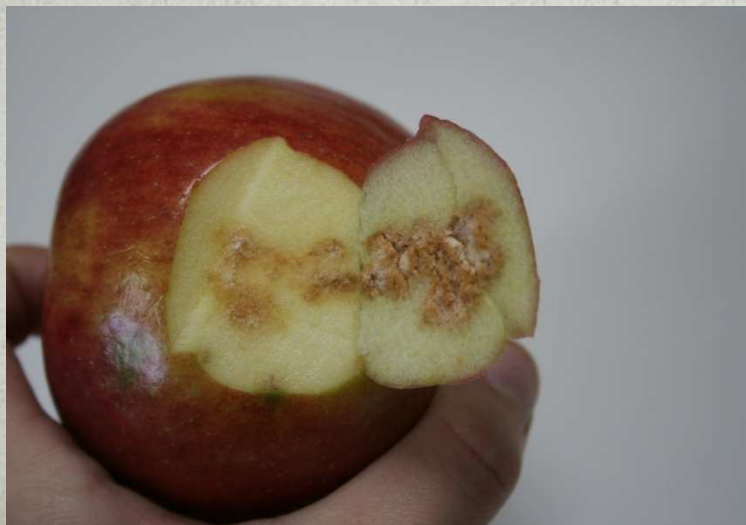
Punaise Marbrée

- Dommages similaires

Pic de population Fin septembre



Punaise Verte ?



Punaise Marbrée

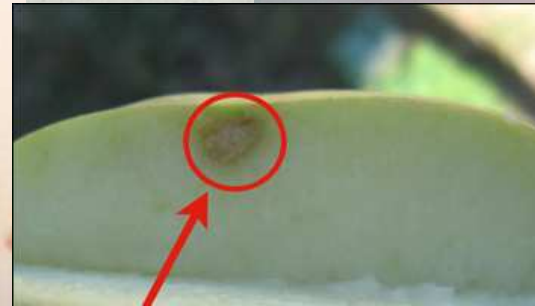


Identification des dégâts...pas facile!

- Dégât de punaise?
- Si oui quelle punaise? Verte, Marbrée, Brune..



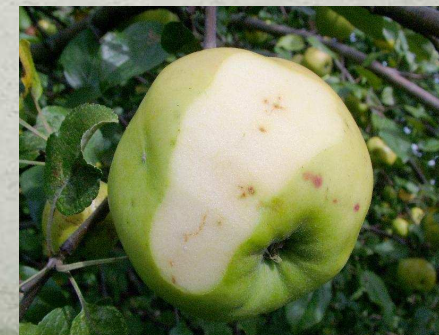
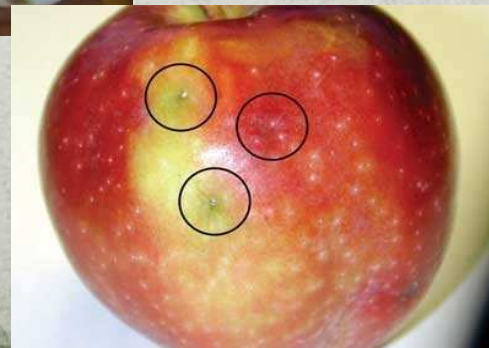
- Tache amère?



- Cork Spot?



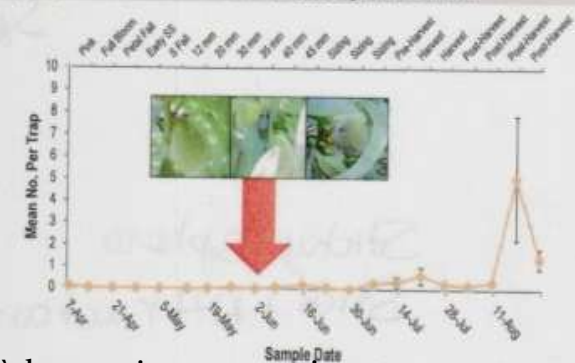
- Mouche de la pomme?



Que faire?

- Pièges: -Frappe (ou dépistage visuel)
-Pheromones
-Lumière
- Quand Traiter? (intervale de 1 à 3 semaines entre le moment où la punaise se nourrit et l'apparition des symptômes)
 - Combien de traitements?
Préventifs dès que l'on voit des individus? Quel est le seuil?
 - Traitements en contour, par variétés
 - Respect des délais avant récolte
- Traitements insecticides
 - Organophosphoré, Carbamate, Pyrèthre (large spectre, efficaces, mais dure sur la faune auxiliaire)
 - Néonicotinoïde (également efficace, moins toxique)
 - La notion de PFI perd tout son sens... Et en plus \$\$\$\$

Fig. 1. Mean number of BMSB adults captured in traps baited with MDT demonstrating the lack of early season attraction even during a major period of BMSB invasion indicated by the red arrow.



Autres Sujets

- Mouche de la pomme: (50% des insecticides)

Imidan: 82.3%

Calypso: 80%

Assail: 72%

Delegate: 60.3%

Aux 10-14 jours

- Puceron Lanigère:

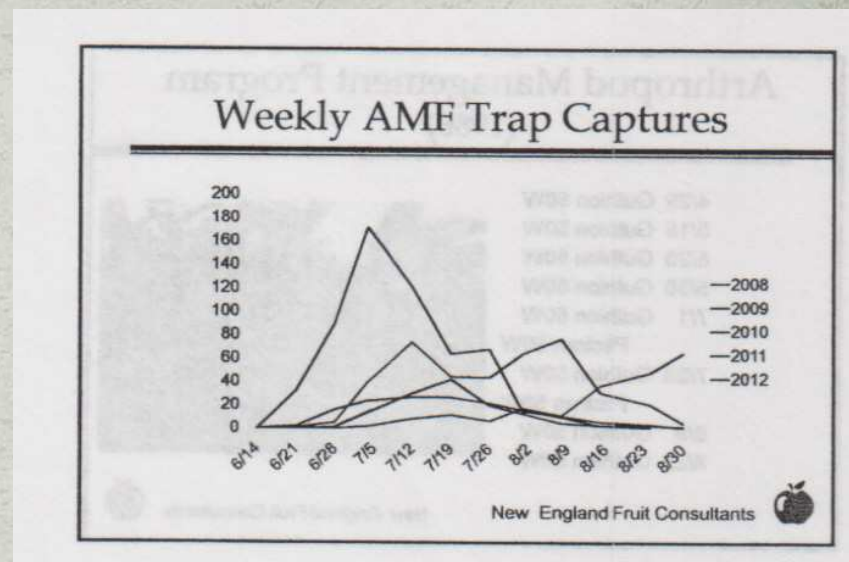
Diazinon

Movento

Closer (pas encore homologué)

- Cigale 2013 (*Magicicada septendecim*):

cycle de vie de 17 ans



Merci!

Et Bonne Saison 2013!