

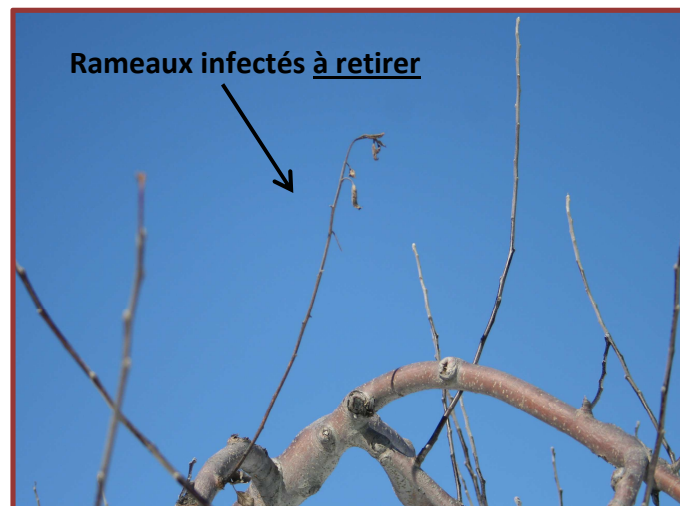
Élimination des symptômes de feu bactérien en l'hiver

Vu la forte présence de feu bactérien dans la région, nous vous incitons à faire le suivi de toutes vos parcelles à ce moment de l'année (**absolument avant le débourrement**) pour enlever symptômes oubliés et chancres susceptibles de contenir la bactérie. Ainsi, enlever les chancres de feu bactérien durant l'hiver va diminuer les sources d'inoculum pouvant infecter au printemps suivant (*s'il finit par arriver!*). Nous ne saurions trop insister sur cette indispensable intervention dans le contrôle du feu bactérien.


Voici les interventions à faire ...

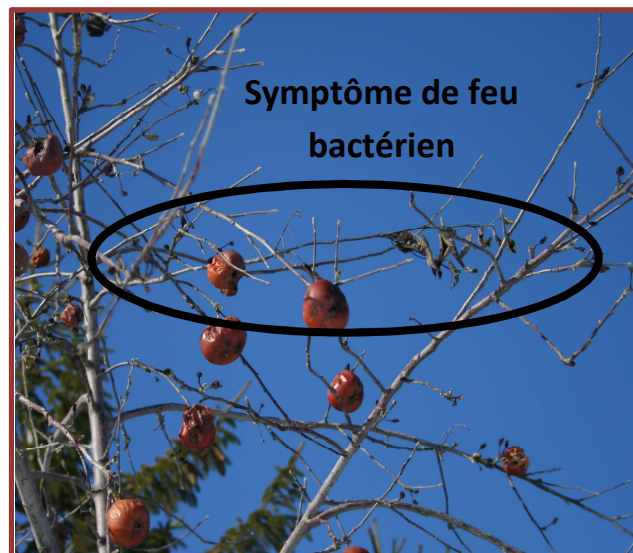
1. Identifier et éliminer les symptômes 2014 « oubliés ».

On cherche des pousses terminales en formes de **cannes** et on les élimine :



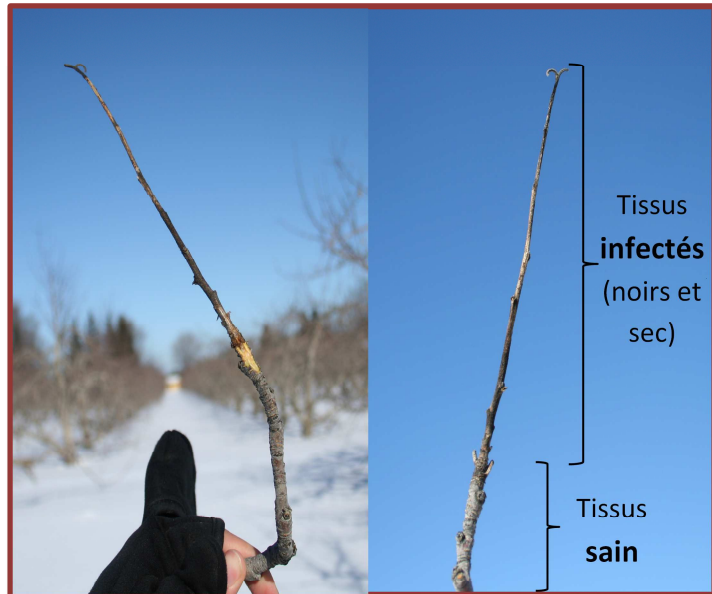
Il est possible que la canne infectée de l'an dernier ait encore ses feuilles à ce moment de l'année...

 Attention ! Ne pas confondre avec des branches cassées!



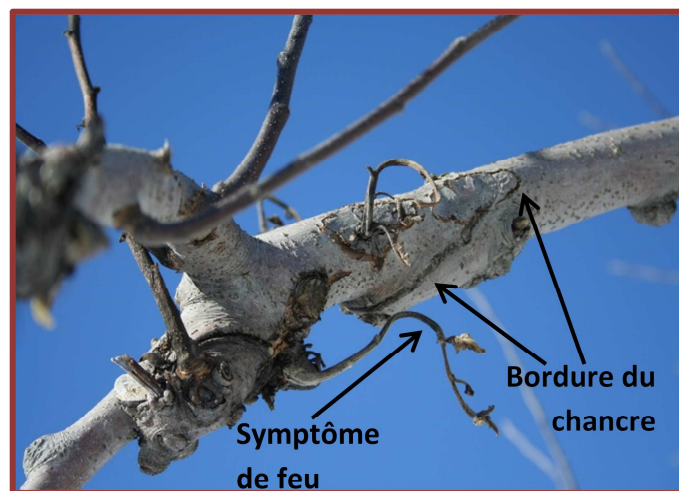
Important : s'assurer de couper en dessous des symptômes visibles et de laisser que du bois sain.

Pour aider l'identification, les tissus infectés sont **noirs et secs**.



2. Identifier et éliminer les chancre hivernants

On cherche des **chancre**s susceptibles de contenir la bactérie :



Gratter les chancres

perpendiculairement avec la tronçonneuse les bordures visibles. Ce qui donne ...



3. Tailler les chicots (ou moignons)

Ne pas oublier de tailler les chicots que vous avez pu faire au courant de la dernière saison.

Faire une **coupe nette à la base** de la branche :



En résumé...

- Quoi faire ?
 - o Identifier et éliminer les rameaux oubliés en 2014
 - o Identifier et gratter à la tronçonneuse les chancres de feu bactérien
 - o Tailler les chicots
- Quand le faire ?
 - o Avant le débourrement (≈mi-avril)... après, c'est trop difficile à faire (visibilité réduite!)

Puisqu'il est difficile de faire 2 choses en même temps....

Nous vous recommandons de faire **2 différents passages de taille** pour éviter d'oublier des symptômes de feu bactérien :

1^{er} passage : pour le feu bactérien

2^e passage : pour la conduite de l'arbre

N'hésitez pas à nous contacter si vous avez besoin d'aide pour l'identification des différents symptômes de feu bactérien.

Les mêmes **photos** sont disponibles sur le site internet d'Agropomme pour vous aider dans l'identification des différents symptômes de feu bactérien :

Symptômes en hiver <http://www.agropomme.ca/album/thumbnails.php?album=23> ;

Symptômes en été <http://www.agropomme.ca/album/thumbnails.php?album=27>)